

職業実践専門課程の基本情報について

学校名		設置認可年月日		校長名		所在地																			
札幌心療福祉専門学校		平成8年11月28日		岡積 義雄		〒064-0822 札幌市中央区北2条西20丁目2-28 (電話) 011-643-8241																			
設置者名		設立認可年月日		代表者名		所在地																			
学校法人西野学園		昭和43年1月10日		前鼻 英蔵		〒063-0034 札幌市西区西野4条6丁目11-15 (電話) 011-661-6514																			
分野	認定課程名	認定学科名				専門士	高度専門士																		
教育・社会福祉	専門	精神保健福祉科				平成6年文部科学省告示第84号	—																		
学科の目的	本校の精神保健福祉科は、学校教育法及び精神保健福祉士法の趣旨にのっとり、精神障害者の保健及び福祉分野に特化したスペシフィックソーシャルワーカーの育成を目指す。その為に本校では、講義、演習、実習の学習を通し様々な知識や技術を習得させるとともに、将来にわたり社会に貢献できる人材の育成を目指し教育を行う。																								
認定年月日	平成27年2月17日																								
修業年限	昼夜	全課程の修了に必要な総授業時数又は総単位数	講義	演習	実習	実験	実技																		
3年	昼間	2,630時間	1,535時間	615時間	480時間	0時間	0時間																		
生徒総定員	生徒実員	留学生数(生徒実員の内)	専任教員数	兼任教員数	総教員数																				
120人	40人	0人	4人	25人	30人																				
学期制度	■前期: 4月1日～9月30日 ■後期: 10月1日～3月31日			成績評価	■成績表: 有 ■成績評価の基準・方法 評価は定期試験、または実習・演習などの成績ならびに平素の学習活動全般から得られる評価資料(レポート等)に基づいて総合的に行う。科目の成績の総合評価は100点法をもって行う。 科目の評定は総合評価に基づいて秀・優・良・可・不可の5段階。																				
長期休み	■学年始め: 4月1日 ■夏季: 8月7日～8月31日 ■冬季: 12月23日～1月16日 ■学年末: 3月18日～3月31日			卒業・進級条件	校長は教育課程に定める各学年の履修すべき科目のすべてを修得した者に対して、学年の進級及び課程の修了を認定する。 所定の修業年限以上在学し、課程を修了した者には、卒業証書を授与する。																				
学修支援等	■クラス担任制: 有 ■個別相談・指導等の対応 「医療・福祉の現場で求められる人材の育成」を達成するために学校生活での様々な悩みや問題に対して相談に応じ、円滑に過ごせるようサポートする。入学前教育から、国家試験対策やスキルアップの支援まで、目標の実現を支えていく。			課外活動	■課外活動の種類 ・ボランティア参加 ・有償ボランティアの紹介 ・関連施設へのアルバイトの紹介																				
就職等の状況※2	■主な就職先・業界等(令和2年度卒業生) ・精神科病院 ・一般病院 ・精神関連の障害福祉サービス事業所 ・知的障害者に関する施設 ・母子生活支援施設 ・児童デイサービス ・高齢者に関する施設 ■就職指導内容 入学当初より職業人への意識向上を図っている。在学中は、学生サポートセンターの就職担当者から職業ガイダンス(卒業年次の1年間にはオリエンテーション、履歴書作成、出願・面接等の指導)が行われ、担任との面談等を経て希望就職先を決定している。 ■卒業者数 13 人 ■就職希望者数 12 人 ■就職者数 12 人 ■就職率 100 % ■卒業者に占める就職者の割合 : 92 % ■その他 ・進学者数: 0人  (令和2年度卒業者に関する令和3年5月1日時点の情報)			主な学修成果(資格・検定等)※3	■サークル活動: 無 ■国家資格・検定/その他・民間検定等(令和2年度卒業者に関する令和3年5月1日時点の情報) <table border="1"> <thead> <tr> <th>資格・検定名</th> <th>種別</th> <th>受験者数</th> <th>合格者数</th> </tr> </thead> <tbody> <tr> <td>精神保健福祉士</td> <td>③</td> <td>18人</td> <td>4人</td> </tr> <tr> <td>社会福祉士</td> <td>③</td> <td>24人</td> <td>6人</td> </tr> <tr> <td>社会福祉主事任用資格</td> <td>①</td> <td>13人</td> <td>13人</td> </tr> </tbody> </table> ※種別の欄には、各資格・検定について、以下の①～③のいずれかに該当するか記載する。 ①国家資格・検定のうち、修了と同時に取得可能なもの ②国家資格・検定のうち、修了と同時に受験資格を取得するもの ③その他(民間検定等) ■自由記述欄 精神保健福祉士・社会福祉士の受験資格は卒業後、実務経験1年が必要なため、受験者数・合格者数は過年度生の数字。					資格・検定名	種別	受験者数	合格者数	精神保健福祉士	③	18人	4人	社会福祉士	③	24人	6人	社会福祉主事任用資格	①	13人	13人
資格・検定名	種別	受験者数	合格者数																						
精神保健福祉士	③	18人	4人																						
社会福祉士	③	24人	6人																						
社会福祉主事任用資格	①	13人	13人																						
中途退学の現状	■中途退学者 0名 ■中退率 0% 令和2年4月1日時点において、在学者42名(令和2年4月1日入学者を含む) 令和3年3月31日時点において、在学者42名(令和3年3月31日卒業者を含む) ■中途退学の原因 ■中退防止・中退者支援のための取組 学校での学習がスムーズに行えるよう、入学前の基礎学力向上の取り組みから入学後の専門課程の学習、国家試験合格までを継続的にサポートする。また、担任や臨床心理士が学生生活を送る上でのトラブルや悩みを聴き、より良い解決法を共に考えていくほか、経済面など生活全般についての相談や学生の心身の健康管理に関する相談を行っている。																								

<p>経済的支援制度</p>	<p>■学校独自の奨学金・授業料等減免制度： 有</p> <p>1. 西野学園修学サポート  (1) 西野学園各専門学校の在学生または卒業生の親・子・兄弟・姉妹が本校へ入学した場合、初年度に10万円を支援します。  (2) 総合型選抜および社会人選抜の入学試験にて受験し本校へ入学した方に対して、初年度に10万円を支援します。</p> <p>2. 西野学園学費支援制度  経済的理由から学校納付金納入が困難な状況で、学業成績が平均水準以上で日常生活態度が良好な方に対し、第Ⅳ期学校納付金額を上限に支援します。</p> <p>3. 遠距離通学サポート制度  遠距離 (JRで概ね100km超) および経済的に進学が困難な方を対象として、通学定期券の半額を支援する制度です。</p> <p>■専門実践教育訓練給付： 非給付対象</p>
<p>第三者による学校評価</p>	<p>■民間の評価機関等から第三者評価： 無</p>
<p>当該学科のホームページURL</p>	<p><a href="https://nishino-g.ac.jp/">URL:https://nishino-g.ac.jp/</a></p>

(留意事項)

1. 公表年月日(※1)

最新の公表年月日です。なお、認定課程においては、認定後1か月以内に本様式を公表するとともに、認定の翌年度以降、毎年度7月末を基準日として最新の情報を反映した内容を公表することが求められています。初回認定の場合は、認定を受けた日以降の日付を記入し、前回公表年月日は空欄としてください

2. 就職等の状況(※2)

「就職率」及び「卒業者に占める就職者の割合」については、「文部科学省における専修学校卒業生の「就職率」の取扱いについて(通知)(25文科生第596号)」に留意し、それぞれ、「大学・短期大学・高等専門学校及び専修学校卒業予定者の就職(内定)状況調査」又は「学校基本調査」における定義に従います。

(1)「大学・短期大学・高等専門学校及び専修学校卒業予定者の就職(内定)状況調査」における「就職率」の定義について

①「就職率」については、就職希望者に占める就職者の割合をいい、調査時点における就職者数を就職希望者で除したものをいいます。

②「就職希望者」とは、卒業年度中に就職活動を行い、大学等卒業後速やかに就職することを希望する者をいい、卒業後の進路として「進学」「自営業」「家事手伝い」「留年」「資格取得」などを希望する者は含みません。

③「就職者」とは、正規の職員(雇用契約期間が1年以上の非正規の職員として就職した者を含む)として最終的に就職した者(企業等から採用通知などが出された者)をいいます。

※「就職(内定)状況調査」における調査対象の抽出のための母集団となる学生等は、卒業年次に在籍している学生等とします。ただし、卒業の見込みのない者、休学中の者、留学生、聴講生、科目等履修生、研究生及び夜間部、医学科、歯学科、獣医学科、大学院、専攻科、別科の学生は除きます。

(2)「学校基本調査」における「卒業者に占める就職者の割合」の定義について

①「卒業者に占める就職者の割合」とは、全卒業者数のうち就職者総数の占める割合をいいます。

②「就職」とは給料、賃金、報酬その他経常的な収入を得る仕事に就くことをいいます。自家・自営業に就いた者は含めるが、家事手伝い、臨時的な仕事に就いた者は就職者とはしません(就職したが就職先が不明の者は就職者として扱う)。

(3)上記のほか、「就職者数(関連分野)」は、「学校基本調査」における「関連分野に就職した者」を記載します。また、「その他」の欄は、関連分野へのアルバイト者数や進

3. 主な学修成果(※3)

認定課程において取得目標とする資格・検定等状況について記載するものです。①国家資格・検定のうち、修了と同時に取得可能なもの、②国家資格・検定のうち、修了と同時に受験資格を取得するもの、③その他(民間検定等)の種別区分とともに、名称、受験者数及び合格者数を記載します。自由記述欄には、各認定学科における代表的な学修成果(例えば、認定学科の学生・卒業生のコンテスト入賞状況等)について記載します。

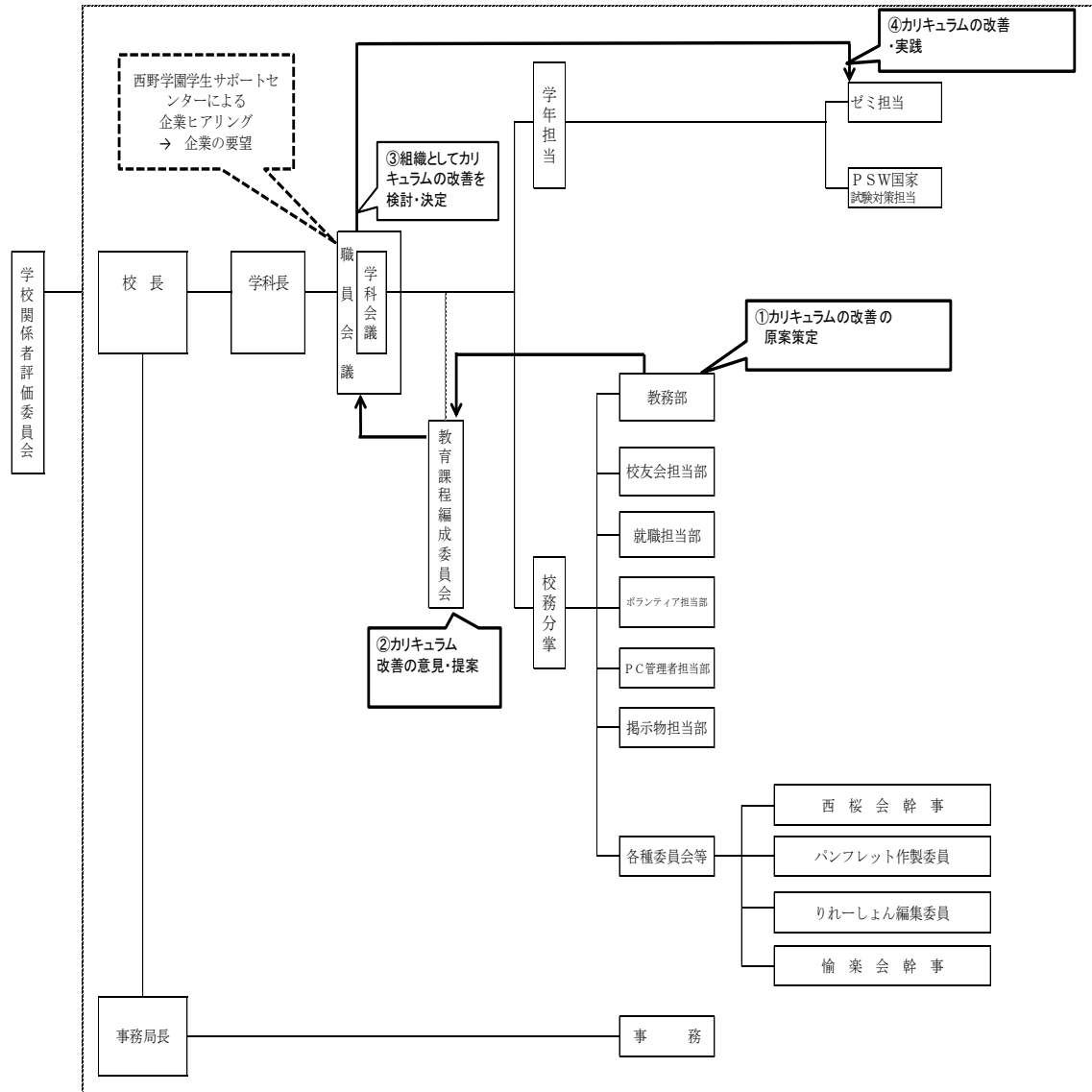
1. 「専攻分野に関する企業、団体等(以下「企業等」という。)との連携体制を確保して、授業科目の開設その他の教育課程の編成を行っていること。」関係

(1)教育課程の編成(授業科目の開設や授業内容・方法の改善・工夫等を含む。)における企業等との連携に関する基本方針

教育課程の編成は(授業科目の開設や授業内容・方法の改善・工夫等を含む)、関係法令を順守し編成されなければならない。本校では、前述の事はもちろん、学生の実態・企業の要望を把握し教育課程編成委員会において慎重な議論を行い、決定される。特に企業の要望については、西野学園本部学生サポートセンターが数カ月にわたり企業へのヒアリングを実施し、その結果を学科会議で報告、全教職員にフィードバックする仕組みを構築し教育課程の編成に反映させている。

(2)教育課程編成委員会等の位置付け

※教育課程の編成に関する意思決定の過程を明記



(3)教育課程編成委員会等の全委員の名簿

令和3年8月1日現在

名前	所属	任期	種別
三上 智史	株式会社 dispo 代表取締役社長 就労継続支援B型事業 キャラバンス アット ディスポ 施設長	令和2年4月1日～ 令和4年3月31日(2年)	③
大濱 伸昭	日本集団精神療法学会会員	令和2年4月1日～ 令和4年3月31日(2年)	②
岡積 義雄	札幌心療福祉専門学校 校長		
飯島 英幸	札幌心療福祉専門学校 精神保健福祉科 学科長		
佐藤 誉匡	札幌心療福祉専門学校 精神保健福祉科 主任		

※委員の種別の欄には、企業等委員の場合には、委員の種別のうち以下の①～③のいずれに該当するか記載すること。

- ①業界全体の動向や地域の産業振興に関する知見を有する業界団体、職能団体、地方公共団体等の役職員（1企業や関係施設の役職員は該当しません。）
- ②学会や学術機関等の有識者
- ③実務に関する知識、技術、技能について知見を有する企業や関係施設の役職員

#### (4)教育課程編成委員会等の年間開催数及び開催時期

(年間の開催数及び開催時期)

年2回（6月、12月）

(開催日時(実績))

第1回 令和2年 6月12日 13:00～15:00

第2回 令和2年12月11日 13:00～15:00

#### (5)教育課程の編成への教育課程編成委員会等の意見の活用状況

※カリキュラムの改善案や今後の検討課題等を具体的に明記。

学校教育において重要なことの一つにPDCAのサイクルがある。このサイクルを通して学校教育の改善が進む。その為には、校内での意見交換をはじめ、外部の方々からの意見の傾聴は大切である。

委員からの具体的な意見と活用状況は次の通り

##### ○委員からの具体的な意見について

- 1 今後、フィールドワークコースを進めていく上で農福連携に携わっている事業主及び専門家との連携が今後、必要になると助言をいただいた。
- 2 フィールドワークコースを希望する学生を獲得できるよう、高校訪問等での情報提供の内容を濃密なものにする必要があるとの助言をいただいた。

##### ○活用状況について

- 1 フィールドワークコースの実習先の一つに農家と考えていたが、農家といっても幅広いため、どこにアプローチしていいかという状況であったが、委員からのアドバイスにより、実際に農福連携を実施しているところへ実習の受け入れの依頼をして確保することができた。農福連携を学ぶカリキュラムに連動する実習先である。
- 2 フィールドワークコースを希望する学生を獲得できるよう、フィールドワークコースが開設するパンフレットと掲示用ポスターを作成し、高校訪問時に農福連携に特化したコースの説明や郵送等で配布した。

## 2.「企業等と連携して、実習、実技、実験又は演習(以下「実習・演習等」という。)の授業を行っていること。」関係

### (1)実習・演習等における企業等との連携に関する基本方針

相談援助実習は、厚生労働省から通知されている「社会福祉士養成施設等の設置及び運営に係る指針」に則り展開し、下記の5項目を基本方針としている。

- 1 現場体験を通じて社会福祉士として仕事をする上で必要な「専門知識」、「専門援助技術」及び「関連知識」の内容の理解を深める。
- 2「専門知識」、「専門援助技術」及び「関連知識」を実際に活用し、相談援助業務に必要な資質・能力・技術を習得する。
- 3 職業倫理を身につけ、社会福祉士としての自覚に基づいた行動ができるようにする。
- 4 具体的な体験や援助活動を、専門的援助技術として概念化し理論化し体系立てていくことができる能力を涵養する。
- 5 関連分野の専門職との連携及びその具体的内容を理解する。  
本校の授業での講義に加え、実際の現場での実習を実施することにより、さらに専門職の知識・技能の習得や社会福祉分野について理解を深められることになる。

### (2)実習・演習等における企業等との連携内容

※授業内容や方法、実習・演習等の実施、及び生徒の学修成果の評価における連携内容を明記

本校は1年次の9月に高齢者施設、知的障害者施設、児童関連施設など(40時間)・2年次の10月に高齢者施設、知的障害者施設、児童関連施設など(184時間)におけるソーシャルワーク実習を実施している。

ソーシャルワーク実習を実施する前年度の10月頃から実習の受け入れの依頼を行い、その際実習の内容等の確認をする。実習先に学生の配置が決定後、本校から実習先へ学生の情報を実習先へ連絡し、学生は実習の目標やその目標を達成する方策を記載した実習計画書を持ち実習の1～2カ月前に実習指導者と面談を実施する。

1年生は1週間終了し、2年生の実習が開始すると、第1週目の金曜日は帰校日として担当教員は学生から実習の内容等について確認し、実習指導を行う。第2・3・4・5週目は担当教員が各実習先へ訪問し、実習指導者と学生に面談し実習の進捗状況などの確認し連携を図っている。

1年次の実習後は、報告書の作成と実習報告会を実施する。2年次の実習後は実習の成果や今後の課題についてまとめ実習報告集を作成し、全校生徒と実習先へ配布する。また、実習の成果の発表の場として実習報告会(パワーポイント使用)を実施し、実習指導者の方にも案内し参加して頂いている。

さらに、2年次の実習報告会後に実習指導者会議を開催し、ソーシャルワーク実習について意見交換し次年度以降の実習指導の参考としている。

(3) 具体的な連携の例※科目数については代表的な5科目について記載。

科目名	科目概要	連携企業等
ソーシャルワーク実習	実習を通して各自が社会福祉士としての自己の資質を高め、専門職としての知識や技術の定着を図る。	・社会福祉法人 西平和会 特別養護老人ホーム 五天山園・社会福祉法人 溪仁会 介護老人福祉施設 西円山敬樹園・社会福祉法人 北海道友愛福祉会 養護老人ホーム 江別盲人養護老人ホーム 恵明園・社会福祉法人 義弘会 生活介護事業所 光友園・社会福祉法人 はるにれの里 生活介護事業所 ほしのみ・社会福祉法人 札幌三和福祉会 障がい者支援施設 三和荘・社会福祉法人 札幌報恩会 障がい者支援施設 グリーンホーム厚別・社会福祉法人 札幌育児園 児童養護施設 札幌育児園・特定非営利活動法人 発達支援サポーターズコンチェルト 障害児通所支援施設 児童デイサービス コンチェルト

3. 「企業等と連携して、教員に対し、専攻分野における実務に関する研修を組織的に行っていること。」関係

(1) 推薦学科の教員に対する研修・研究(以下「研修等」という。)の基本方針

※研修等を教員に受講させることについて諸規程に定められていることを明記

本校は教職員研修規程により、関連分野における最新の知識・技能等を習得するための教職員の研修等に組織的・継続的に取り組んでいる。年度初めに教職員全員の研修年間計画を作成し提出するほか、必要により校長の命によって研修を指示する場合も研修費用は学校がバックアップし全体のレベルアップに努めている。

(2) 研修等の実績

① 専攻分野における実務に関する研修等

- ・研修名「2020年度 社会福祉士・精神保健福祉士 実習演習担当教員講習会」(日本ソーシャルワーク教育学校連盟)  
期間:9月1日(火)～9月4日(金) 対象:専任教員  
内容:「社会福祉士演習分野講習」
- ・研修名「2020年度 社会福祉士・精神保健福祉士 実習演習担当教員講習会」(日本ソーシャルワーク教育学校連盟)  
期間:9月8日(火)～9月11日(金) 対象:専任教員  
内容:「社会福祉士実習分野講習」
- ・研修名「2020年度 公益社団法人 日本精神保健福祉士協会 基幹研修Ⅰ」(日本精神保健福祉士協会)  
期間:1月30日(土)～1月31日(日) 対象:専任教員  
内容:「精神保健福祉士の専門性Ⅰ・Ⅱ」
- ・研修名「スーパービジョンを通じた人材育成～人の力を伸ばすために～」(北海道精神保健福祉士協会)  
期間:2月13日(土) 対象:専任教員  
内容:「スーパービジョンについて理解を深める」

② 指導力の修得・向上のための研修等

- ・研修名「初任者研修」(学内研修会)  
期間:4月1日(水)2日(木)3日(金) 対象:教職員  
内容:「西野学園の教育理念および基本方針、学生サポートセンターの概要、教員の心得、授業技術の習得 教材開発、模擬授業」
- ・研修名「新S3・S4研修会」(学内研修会)  
期間:6月9日(火) 対象:教職員
- ・研修名「S1・S2研修会」(学内研修会)  
期間:8月28日(金) 対象:専任教員  
内容:「職位別定期研修」
- ・研修名「夏季教職員研修会」(学内研修会)  
期間:8月28日(金) 対象:専任教員  
内容:「カラフルな学校づくり～ESD実践と校長マインド」
- ・研修名「リーダー研修」(学内研修会)  
期間:10月27日(火) 対象:教職員  
内容:「～新時代を勝ち抜く～VUCAにおける上司の役割」

- ・研修名「現状把握研修」(学内研修会)  
期間:12月23日(水)24日(木)  
内容:「学科の現状把握」
- ・研修名「冬季教職員研修会」(学内研修会)  
期間:1月13日(水)14日(木) 対象:教職員  
内容:「2021年度の方針について」
- ・研修名「春季教職員研修会」(学内研修会)  
期間:3月29日(月) 対象:教職員  
内容:「2021年度に向けて」

・令和2年度全教員対象公開授業・授業検討会  
本校では教員が年1回授業を公開して授業に関するスキルアップを図る。

- 1)令和2年 9月 7日(月) 科目名「低所得者に対する支援と生活保護制度」
- 2)令和3年 1月 20日(水) 科目名「精神障害者の生活支援システム」

### (3)研修等の計画

#### ①専攻分野における実務に関する研修等

- ・研修名「スーパービジョンを通じた人材育成～人の力を伸ばすために～」(北海道精神保健福祉士協会)  
期間:6月～2月の期間のうち5回実施 対象:専任教員  
内容:「スーパービジョンについて」

#### ②指導力の修得・向上のための研修等

- ・研修名「S3・S4研修会」(学内研修会)  
期間:6月8日(火) 対象:教職員
- ・研修名「M4研修」  
期間:7月6日(火) 9月7日(火) 10月26日(火) 対象:教職員
- ・研修名「S1・S2研修」(学内研修会)  
期間:8月27日(金) 対象:教職員
- ・研修名「夏季教職員研修会」(学内研修会)  
期間:8月27日(金) 対象:教職員
- ・研修名「令和2年度第2回文部科学大臣認定 職業実践専門課程に係わる研修会」  
期間:12月 対象:専任教員 (連携企業等:北海道私立専修学校各種学校連合会)
- ・研修名「冬季教職員研修会」(学内研修会)  
期間:1月12日(水)13日(木) 対象:教職員
- ・研修名「春季教職員研修会」(学内研修会)  
期間:3月29日(火) 対象:教職員
- ・令和3年度全教員対象公開授業・授業検討会  
本校では全教員が年1回授業を公開して授業に関するスキルアップを図っている。

4. 「学校教育法施行規則第189条において準用する同規則第67条に定める評価を行い、その結果を公表していること。また、評価を行うに当たっては、当該専修学校の関係者として企業等の役員又は職員を参画させていること。」関係

#### (1)学校関係者評価の基本方針

「専修学校における学校評価ガイドライン」に基づき、学校関係者として卒業生らとともに、各専攻分野企業等から委員が参画した学校関係者評価委員会を設置。  
特に、企業等との密接な連携による取組みを重要と考え、学校評価を通じた組織的・継続的な教育活動等の改善を基本方針と考えている。

(2)「専修学校における学校評価ガイドライン」の項目との対応

ガイドラインの評価項目	学校が設定する評価項目
(1)教育理念・目標	1 理念・目標・育成人材は定められているか 2 社会のニーズ等を踏まえた学園の構想を抱いているか 3 理念・目的・育成人材像・特色などが学生・保護者等に周知されているか
(2)学校運営	4 目標等に沿った経営方針が策定されているか 5 経営組織は明確にされ、有効に機能しているか 6 情報システム等による業務の効率化が図られているか 7 学校内総合力を高めるための連携と協働体制の確立が図られているか 8 教育活動に関する情報公開が適切になされているか
(3)教育活動	9 教育理念・育成人材像や業界のニーズを踏まえた教育機関としての修業年限に対応した教育到達レベルや学習時間の確保は明確にされているか 10 学校行事の適切な企画、円滑な運営がなされているか 11 授業規律を確保し、指導体制の立て直しが図られているか 12 関連分野の企業、関連施設等、業界団体等の連携により、教育課程の作成、見直し行われているか 13 成績評価、単位認定の基準は明確になっているか 14 授業評価の実施、評価体制があるか 15 職員の能力開発のための研修が行われているか 16 クラス担任と教科担任の連携を密にし、学生の実態にあった指導法の確立に努めているか
(4)学修成果	17 就職率の向上は図られているか 18 退学率の低減は図られているか 19 卒業生・在校生の社会的な活動及び評価を把握しているか
(5)学生支援	20 学生相談に関する体制は整備されているか 21 学生の経済的側面に対する支援体制は整備されているか 22 保護者と適切に連携しているか 23 卒業生への支援体制はあるか 24 ロングホームルームなどを効果的に活用し、職業観の育成に努めているか 25 社会のニーズを踏まえた教育環境が整備されているか 26 学生が自己理解、自己啓発、自己実現をするための方策が整備されているか
(6)教育環境	27 施設・設備は、教育上の必要性に十分対応できるように整備されているか 28 図書室利用の活性化が図られているか 29 防災に対する体制は整備されているか
(7)学生の受入れ募集	30 学生の募集は適正に行われているか 31 学生募集活動において、教育成果は正確に伝えられているか
(8)財務	32 中長期的に学校の財務基盤は安定しているといえるか 33 予算・収支計画は有効かつ妥当なものとなっているか
(9)法令等の遵守	34 法令、専門学校設置基準等の遵守と適正な運営がなされているか 35 個人情報に関し、その保護のための対策がとられているか
(10)社会貢献・地域貢献	36 学校の教育資源や施設を活用した社会貢献・地域貢献を行っているか 37 学生のボランティア活動を奨励・支援しているか
(11)国際交流	

※(10)及び(11)については任意記載。

### (3) 学校関係者評価結果の活用状況

学校関係者の評価結果や改善方策等のうち、特に企業等から参画した委員の意見については、学科のカリキュラムや授業等の作成・見直し、実習、教職員の研修等の教育活動やその他「教育理念・目的・育成人材像、学生支援」等学校運営の改善に活かせるよう考え取り組んでいる。

委員からの具体的な意見と活用状況は次の通り

#### ○委員からの具体的な意見について

1 本委員に八百屋も経営していることから農家やスーパーとの連携があり納品のルートや流通に携わっているため、新設するフィールドワークコースの新たな授業に対して協力可能との返答が伺えた。

2 休学中の学生の関係機関との連携がとれており、復学支援を十分に行われているとの評価をいただいた。

#### ○活用状況について

1 新設したフィールドワークコースの農福連携に関する実習先において、農福連携に携わっている農家へ依頼するとともに野菜の商品化まで納品のルートや流通の理解をしておく必要があることが分かり、八百屋などへの実習先の開拓を行った。

2 休学中の学生が復学できるよう、引き続き、学生に合わせたサポートを実施していく。

### (4) 学校関係者評価委員会の全委員の名簿

令和3年8月1日現在

名前	所属	任期	種別
大濱 伸昭	日本集団精神療法学会会員	令和2年4月1日～ 令和4年3月31日(2年)	企業等委員
田中 尚幸	社会福祉法人 道北センター福祉会 道北ワークセンター	令和2年4月1日～ 令和4年3月31日(2年)	卒業生
三上 智史	株式会社 dispo 代表取締役社長 就労継続支援B型事業 キャラバンス アウト ディスポ 施設長	令和2年4月1日～ 令和4年3月31日(2年)	企業等委員

※委員の種別の欄には、学校関係者評価委員として選出された理由となる属性を記載すること。

(例)企業等委員、PTA、卒業生等

### (5) 学校関係者評価結果の公表方法・公表時期

ホームページ

URL: <https://nishino-g.ac.jp/>

公表時期: 令和3年12月(予定)

5. 「企業等との連携及び協力の推進に資するため、企業等に対し、当該専修学校の教育活動その他の学校運営の状況に関する情報を提供していること。」関係

#### (1) 企業等の学校関係者に対する情報提供の基本方針

本校の学生が、どのようなカリキュラムを通じて知識・技能・技術を習得しているのか、また、質の高い教育プログラムを提供するために、学校としてどのような工夫・改善に取り組んでいるのか等を具体的な教育情報を分かりやすく公表し、本校の特色ある教育活動を積極的に発信している。

さらに、本校の基本的な教育組織等に関する情報のほか、教育情報の積極的な公表を通じて、本校の教育の質の確保・向上を図ることが重要と考えている。以上のことを情報提供の基本方針として取り組んでいる。

#### (2) 「専門学校における情報提供等への取組に関するガイドライン」の項目との対応

ガイドラインの項目	学校が設定する項目
(1) 学校の概要、目標及び計画	●学校の教育・人材養成の目標及び教育指導計画、経営方針 ●校長名、所在地、連絡先等 ●学校の沿革、歴史
(2) 各学科等の教育	●学校の教育・人材養成の目標及び教育指導計画、経営方針 ●校長名、所在地、連絡先等 ●学校の沿革、歴史
(3) 教職員	●教職員数
(4) キャリア教育・実践的職業教育	●キャリア教育への取り組み状況 ●実習等の取り組み状況 ●就職支援等への取り組み状況
(5) 様々な教育活動・教育環境	●学校行事への取り組み状況 ●課外活動(ボランティア活動)



(6) 学生の生活支援	●学生支援への取り組み状況
(7) 学生納付金・修学支援	●学生納付金の取り扱い(金額、納入時期等) ●活用できる経済的支援措置の内容等(奨学金、授業料減免等の案内等)
(8) 学校の財務	●貸借対照表、収支計算書
(9) 学校評価	●自己評価、学校関係者評価の結果 ●評価結果を踏まえた改善方策
(10) 国際連携の状況	
(11) その他	●学校運営の状況に関するその他の情報

※(10)及び(11)については任意記載。

(3) 情報提供方法

ホームページ

URL:<https://nishino-g.ac.jp/>

授業科目等の概要

(教育社会福祉専門課程 精神保健福祉科)																		
	分類			授業科目名	授業科目概要	配当 年次・ 学期	授 業 時 数	単 位 数	授業方法			場所		教員		企 業 等 と の 連 携		
	必 修	選 択 必 修	自 由 選 択						講 義	演 習	実 験 ・ 実 習 ・ 実 技	校 内	校 外	専 任	兼 任			
1	○			医学概論	多様な社会問題が増加する社会において、福祉と医療との連携は欠かせません。ソーシャルワーカーとして適切な支援、実のある他職種協働を目指すために医学に関する基本的な知識を習得するとともに、本人のみならず家族を含めた周囲の環境に注視した視点を習得することを目的とします。	1 前	30	1	○			○			○			
2	○			心理学と心理的支援	人間の行動や対人関係において起きうる様々な事象を、心という観点から考える学問が心理学と言っていいでしょう。目に見えない心を測定、考察するための方法についての知見を概説します。ソーシャルワーカーとして活動する際に被援助者を理解する助けとなるとと思います。難解に感じられる用語が頻出しますが、具体的な例を挙げて説明します。	1 通	60	2	○			○				○		
3	○			社会学と社会システム	精神保健福祉士・社会福祉士には、社会生活を営む上で困難を抱えている人々の生活を支援することが求められます。そのような困難を個人の側からではなく社会の側から明らかにしようとする社会学を学べば、生活上の困難が生み出される背景をより広い見方から理解することができるようになります。この授業では、こうした社会的なものを見方を身に付けるとともに、社会学の基本的知識を学ぶことで、現代社会についての事実に基づいた正しい理解を形成し、現代社会の問題を解決する基礎的な力を養うことをねらいとします。	3 前	30	1	○			○				○		
4	○			社会福祉の原理と政策	さまざまな福祉課題が話題になる現代では「福祉」や「社会福祉」という言葉をよく耳にするようになりました。しかしそれらの構成要素や歴史的展開、成り立ちや考え方などは正確に捉えられていないことが多いかもしれません。本講義では、社会福祉の理念、理論や制度・政策など、日本のみならず諸外国の歴史的展開について概説し、現代に至る社会福祉の成り立ちを学びます。また、日本における社会福祉制度の仕組みを理解し、福祉専門職として実践するにあたり必要な知識の習得を目指します。	1 通	60	2	○			○					○	

5	○	社会福祉行政論	1990年代以降、従来の福祉実践は国が示す方針を前提としてさまざまな支援を行ってきたのに対して、福祉計画の時代においては、市町村を舞台とし住民参加のもとに、福祉計画の枠組みを作成することとなります。これに伴い、福祉専門職には、現場実践における専門性のみならず、計画策定における専門性が求められるようになり、サービスの実施と評価を含む計画全体の運営などについて理解します。	3 前	3 0	1	○		○	○				
6	○	社会福祉調査の基礎	社会福祉士国家試験受験で必要になる専門知識としての社会調査の意義と目的、統計法の概要、社会調査における倫理や個人情報保護、量的・質的調査の方法、福祉現場で必要となる研究論文作成の仕方を理解した上で知識として獲得します。	3 後	3 0	1	○		○					○
7	○	ソーシャルワークの基盤と専門職	社会福祉士および精神保健福祉士の法的な位置づけを知り、ソーシャルワークの基盤となる考え方やその形成過程、ソーシャルワークの価値規範と倫理について学びましょう。	1 前	3 0	1	○		○					○
8	○	ソーシャルワークの理論と方法	多様化してきているニーズの対応に相談援助していく上で、展開過程について受理面接にはじまり終結にいたるまでの一連の流れを理解します。その多様化しているニーズは、その課題にのみ焦点をあてて問題解決は図るのではなく、その人を取り巻く環境も視野に入れ、人と環境の相互作用の概念を理解します。また、人の価値観や環境や社会資源は時代と共に変化してきており、最新情報を取り入れながら、実践イメージがつくよう授業を展開していきます。	1 通	6 0	2	○		○					○
9	○	地域福祉と包括的支援体制	みなさんは、自分の住む地域の町内会行事に参加したことがありますか。町内会も地域福祉を実現する上で大切な存在です。このように身近なところから、テキストを通じてどんどんイメージを広げていきましょう。地域福祉の歴史的展開、行政と住民の協働システムづくり、地域福祉を推進する方法論としてのコミュニティソーシャルワーク機能、地域自立生活支援のためのトータルケアについて事例や具体例とともに学びます。	1 通	6 0	2	○		○					○
10	○	社会保障Ⅰ	現在では、人口の高齢化、経済の低成長、雇用の不安定化など社会が大きく変化する中で、社会保障は大きく変質しつつあります。こうした社会保障の基盤が変化する中で、新たなニーズへの対応と制度の持続性の確保のために、数多くの課題に対応していかなければなりません。その課題に対応できる知識を身につけます。	1 後	3 0	1	○		○					○
11	○	社会保障Ⅱ	ソーシャルワーカーの重要な役割の一つは、利用者が望む支援をつなげることです。この授業ではより大きな社会保障という枠組みで社会資源について概説します。同時に、実務的なレベルでも使える各種制度の知識を習得することを目的とします。	2 前	3 0	1	○		○					○

12	○		障害者福祉	近年の障害者に関する制度や支援の取り組みは、大きく変わりました。障害の種別毎に分かれていた制度も、一元化した制度へ改正されました。また、障害者自身が制度の策定に関わるようになっていきます。この授業では、それらの歴史を踏まえ、障害者を取り巻く状況と支援のあり方について、理解を深めていきます。	1 通	6 0	2	○		○		○
13	○		権利擁護を支える法制度	高齢化を迎えた日本において重要度を増している成年後見制度を中心に、我々の社会を取り巻くいろいろな権利擁護の支える法律や制度を理解することを授業の目的とします。	2 前	3 0	1	○		○		○
14	○		刑事司法と福祉	近年の犯罪の動向によると、新受刑者で知的障害を疑われる者が3割を占めること、児童虐待等の検挙数の増加していること、刑法犯検挙人員のうち70歳以上の占める割合が顕著に増加していることが明らかになっています。これらの傾向から、犯罪・非行した者の多くが福祉的支援を必要とする背景がうかがえます。共生社会の実現に向けて、刑事司法と福祉における福祉的支援の理解を通して「排除のない社会」における福祉専門職の役割を考える契機とします。	3 後	3 0	1	○		○		○
15	○		ソーシャルワーク演習(共通)	ソーシャルワーク実習を行う前の学習として、自己覚知、基本的なコミュニケーション技術や面接技術など演習を通し理解するとともに専門職が必要な価値観についても修得します。また、他者とコミュニケーションをとりながら、より良い考えを出していくことに慣れ、3年間の学習を有意義なものにしていくための基礎を作ります。	1 前	3 0	1	○		○		○
16	○		福祉事務所運営論	福祉事務所の公的な性格と機能について理解し、福祉事務所の組織と各職種の業務内容、また、関係職種・機関との連携について学習し、今日的な課題の理解を深めます。	3 後	3 0	1	○		○		○
17	○		保健体育・レクリエーションⅠ	スポーツを通して心と体の健康づくりを目指すと共に、レクリエーションの展開技術を習得し、人とのつながりの大切さを学びます。	1 前	3 0	1	○		○		○
18	○		保健体育・レクリエーションⅡ	スポーツを通して心と体の健康づくりを目指すと共に、レクリエーションの展開技術を習得し、人とのつながりの大切さを学びます。	2 前	3 0	1	○		○		○
19	○		介護概論	講義や演習を通して介護の本質を理解し、医療・福祉・介護のフォーマルサービスと地域のインフォーマルサービスを調整し、地域で暮らすことを支援することは重要なことであり、学習を通して介護の目的や介護職員、他職種との連携について学んでいきます。介護過程の基本視点を学び、介護過程の一連のプロセスを通じて知識や経験の積み重ね、専門性を高めていくことの重要性を理解します。	1 通	6 0	2	○		○		○

20	○		経済学	この授業の目標は、経済の基本的なしくみとその成り立ちを理解し、それをベースにして、変化する現代の日本や世界の経済と社会を読み解く能力を身に付けることにあります。経済データの分析や経済学の基礎概念及び原理の学修を通じて、学生に現代経済社会をみる眼を養ってもらいます。	3 後	3 0	1	○		○			○	
21	○		ソーシャル ワーク実習	講義や演習などで学んだ社会福祉に関する法律・政策などの知識を深めるために、実際の現場（福祉事務所）について理解を深める実習を受け、2年次のソーシャルワーク実習Ⅱ（社会福祉）へ繋げていけるようにします。	1 後	3 0	1		○	○			○	○
22	○		ソーシャル ワークの基盤 と専門職（社 会福祉専門）	「ソーシャルワークの基盤と専門職」（1年前期）で学習した内容を踏まえ、本科目ではより社会福祉士の役割やソーシャルワークの対象について理解を深めます。様々な機関にいるソーシャルワーカーについて、ソーシャルワークの対象レベルについて、包括的な支援を行う意義や多職種連携等について学び、自分の中の社会福祉士像を作っていきます。	2 前	3 0	1	○		○			○	
23	○		ソーシャル ワークの理論 と方法（社会 福祉専門）	1年生で学んだ「ソーシャルワークの理論と方法」を踏まえ、より深くソーシャルワークにおける相談援助の理論と方法（援助関係の形成、面接技術、事例研究、災害時の対応等）を学び、その知識を具体的な事例の理解に応用できることを目指します。	2 通	6 0	2	○		○			○	
24	○		福祉サービス の組織と経営	措置から契約への移行により、福祉領域にも「経営」の視点が求められることもあります。経済優先の経営とは異なりますが、福祉に生かせる要素があります。また、ソーシャルワーカーの労働環境を改善していくための組織のあり方について学びましょう。	3 通	6 0	2	○		○		○		
25	○		高齢者福祉	本講義では、現代社会における高齢者問題について理解を深めるとともに、高齢者の身体的・心理的特性について理解します。そして、高齢者の生活実態とこれを取り巻く社会情勢、福祉・介護需要を理解していきます。また、高齢者福祉における支援活動について、各種制度・サービスを体系的に学び、そこに関わる専門職と支援体制・サービス提供組織等の実践活動の全体像を把握します。そのうえで、高齢者ケアの理念、施設と在宅のケアの歩みと現状・課題、地域ケアシステムの形成と課題について理解するとともに、介護の概念やその理念等について理解していきます。	1 通	6 0	2	○		○			○	
26	○		児童・家庭福 祉Ⅰ	近年、家族形態が変化し、それに伴って家族のもつ意味や家族の役割・機能も変化してきています。これらの変化は、人々の生活のあり方や意識にも影響を与え、血縁関係や地域社会における相互支援体制を弱体化させ、今日的な社会問題とされている様々な現象を顕在化させています。授業は、そうした変化の動向やその背景について学習するとともに、児童・家庭福祉の基礎構造としての法・制度や理念について学習し、各論としての「児童・家庭福祉制度Ⅱ」へつなげていきます。	2 前	3 0	1	○		○			○	



32	○		ソーシャルワーク実習指導(社会福祉)Ⅰ	ソーシャルワーク実習は教育現場と実践現場を結ぶ「場」として、また社会福祉を総合的に学ぶ「場」として位置づきますが、この授業はこれまで学んだ理論を検証し、社会福祉専門職の自覚を養い、実習効果を上げるための事前学習としての目的を持ちます。ソーシャルワーク実習に向けて、実習前、実習中、実習後の一貫した流れを理解し、それぞれの段階において目的や達成課題について学びます。	1 前	3 0	1		○	○	○								
33	○		ソーシャルワーク実習指導(社会福祉)Ⅱ	ソーシャルワーク実習は教育現場と実践現場を結ぶ「場」として、また社会福祉を総合的に学ぶ「場」として、設定されています。実習効果が上がるためには、これまで学んだ理論の定着や社会福祉専門職としての自覚が必要であります。そのためには、事前学習でこれまでの学習を復習し、各自が配属実習先の情報収集に努め、実習中は意欲的に現場理解に努め、実習後は報告書の作成や発表を通して、実習の意義と成果を振り返り、社会福祉の知識・理論と実習が一体的な体験となることを目指します。	2 通	6 0	2		○	○	○								
34	○		ソーシャルワーク実習(社会福祉)Ⅰ	講義や演習などで学んだ社会福祉に関する法律・政策などの知識を深めるために、実際の社会福祉施設現場に実習を受け、2年次のソーシャルワーク実習(社会福祉)Ⅱへ繋げていけるようにします。	1 前	4 0	1		○	○	○	○							
35	○		ソーシャルワーク実習(社会福祉)Ⅱ	ソーシャルワーク実習(社会福祉)Ⅱは、これまで講義や演習等で学んだ知識・技術を実際の福祉現場で活用し、理解を一層深めるとともに、社会福祉の各種施設サービスを利用している児童から高齢者まで、また障害者等と直接かかわることにより、将来、ソーシャルワーカーとして福祉専門職を目指す自己の資質を高めていきます。	2 後	2 0 0	6		○	○	○	○							
36	○	* 1	精神医学と精神医療	精神活動には心因だけでなく様々な要素からの影響があり、複雑に絡み合っています。支援に携わる者であれば、基本的な関係までは理解しておくべきでしょう。精神科で扱う代表的な疾患を理解することで、人の精神活動を理解する新たな視点を得ることを目指します。	2 通	6 0	2	○		○		○							
37	○	* 1	現代の精神保健の課題と支援	精神保健学とは、広義には精神的健康の保持と増進を目的とする諸活動であり、狭義には精神疾患の予防、治療、リハビリテーションに及びます。より具体的な内容としては精神の健康、ライフサイクル、精神保健と家族・学校教育・就労関係、また、精神保健に関する各論(アルコール・薬物依存症、ホームレス、ひきこもり、ターミナルケア等)、さらに地域精神保健、諸外国の精神保健活動と多岐にわたります。これらを通して精神の健康の重要性を理解することが本講義のめざすところです。	3 通	6 0	2	○		○		○							

38	○ * 1	精神保健福祉の原理	「障害者」に対する思想や障害者の社会的立場の変遷から、障害者福祉の基本的枠組み（理念・視点・関係性）について理解し、精神保健福祉士が対象とする「精神障害者」の定義とその障害特性や、精神障害者の生活実態について学びます。また、精神保健福祉士を規定する法律と倫理綱領を把握し、責務や求められる機能、役割を理解すると共に、近年の精神保健福祉の動向を踏まえ精神保健福祉士の職域と業務特性を理解することを目標とします。	2 通	6 0	2	○			○				○
39	○ * 1	ソーシャルワークの理論と方法（精神専門）Ⅰ	1年時に学んだ「ソーシャルワークの理論と方法」を踏まえ、精神保健福祉士が行うソーシャルワークの対象者や概要について学びます。精神疾患が「五疾病」に加わり、精神疾患に対する世間の認知は進んでいる面もありますが、まだまだ精神疾患や精神障害に対する偏見等、わが国での精神保健分野に関する課題は山積みです。そんな中、精神保健福祉士の活躍の場は、医療・福祉分野に限らず、教育・産業・司法分野等にも広がりを見せています。この科目では、精神保健福祉士が支援の対象とするクライアントの特性や、それを踏まえたソーシャルワークの留意点、支援の展開、チームアプローチの意義等を学び、精神保健福祉士が行うソーシャルワークについて理解を深めることを目指します。	2 後	3 0	1	○			○			○	
40	○ * 1	ソーシャルワークの理論と方法（精神専門）Ⅱ	2年時に学んだ「ソーシャルワークの理論と方法（精神専門）Ⅰ」に引き続き、精神保健福祉士が行うソーシャルワークの対象者や概要について学びます。精神疾患が「五疾病」に加わり、精神疾患に対する世間の認知は進んでいる面もありますが、まだまだ精神疾患や精神障害に対する偏見等、わが国での精神保健分野に関する課題は山積みです。そんな中、精神保健福祉士の活躍の場は、医療・福祉分野に限らず、教育・産業・司法分野等にも広がりを見せています。この科目では、精神保健福祉士の組織運営管理や組織活動の展開、個別支援からソーシャルアクションへの実践展開を学ぶとともに、精神保健福祉分野以外の精神保健福祉士の実践展開を学び、精神保健福祉士が行うソーシャルワークについて理解を深めることを目指します。	3 前	3 0	1	○			○			○	
41	○ * 1	精神障害リハビリテーション論	この科目は精神障害者を対象としたリハビリテーションについて学習します。そして、精神障害者のリハビリテーションに関する基本的な考え方と支援体制の実際について学習し、精神障害者が回復を行っていく上で、欠かせないものは何かについて理解します。また、国家試験合格に向けて、知識を養うようにしていきます。	3 前	3 0	1	○			○			○	



42	○ * 1	精神保健福祉 制度論	精神保健福祉士は、専門職としての価値や倫理に基づき、精神保健福祉に関する制度とサービスを熟知し活用して相談援助活動を展開しています。また、制度とサービスは人々により作られ、作り変えられてきた背景があります。本授業では、精神保健福祉士が援助を展開する上で必要不可欠となる制度及びサービス、精神障害者が置かれてきた歴史と今後の課題及び現状等について知識を深めることを目標とします。	2 通	6 0	2	○		○		○	
43	○ * 1	ソーシャル ワーク演習 (精神専門) I	精神保健福祉援助の知識と技術に係わる他の科目との関連性を視野に入れつつ、精神障害者の生活や生活上の困難について把握し、具体的な相談援助の事例や援助場面を想定したロールプレーなどを用いて、精神保健福祉士に求められる総合的な相談援助の知識及び技術と専門性について習得することを目標とします。	2 後	3 0	1	○		○		○	
44	○ * 1	ソーシャル ワーク演習 (精神専門) II	精神保健福祉援助の知識と技術に係わる他の科目との関連性を視野に入れつつ、精神障害者の生活や生活上の困難について把握し、具体的な相談援助の事例や援助場面を想定したロールプレーなどを用いて、精神保健福祉士に求められる総合的な相談援助の知識及び技術と専門性について習得することを目標とします。	3 通	6 0	2	○		○		○	
45	○ * 1	ソーシャル ワーク実習指 導(精神) I	この授業は、これまで学習してきた精神保健福祉に関する専門科目の内容を基盤とし、実習現場である精神科病院・クリニックと障害福祉サービス事業所について学習します。特に精神障害者や関係機関の置かれている現状、課題を把握し、病院やクリニックと地域事業所の特性や果たす役割、PSWの業務や倫理綱領、精神障害者の心理や悩みを理解し、社会復帰に向けた取り組みなど、精神保健福祉援助の実際を学びます。	2 後	3 0	1	○		○		○	
46	○ * 1	ソーシャル ワーク実習指 導(精神) II	精神保健福祉援助実習が円滑に進められるように、講義及び演習を通じて基本的知識や精神障害者に対する援助技術について学び、理解を深めます。また、実習に備え実習目標・実習計画書の作成を行います。障害者自立支援法(現：障害者総合支援法)以降、施設体系が変わり、地域移行の推進や対象の拡大、また就労支援の促進など障害者のさまざまなニーズに応えるため、より多様な実践が展開されています。このニーズに応えるために必要な、個別支援、他機関との連携、地域ネットワークについても理解を深めます。	3 前	6 0	2	○		○		○	
47	○ * 1	ソーシャル ワーク実習 (精神)	ソーシャルワーク実習(精神)は、これまで講義や演習で学んできた知識や技術を精神科病院・クリニックや障害福祉サービス事業所等の現場で活用し現場についての理解を深めるとともに、精神保健福祉の現状や医療・福祉施設を利用する精神障害者の現状を直接体験する貴重な機会です。実習を通して各自が、精神保健福祉士としての自己の資質を高め、専門職としての知識や技術の定着を図ることが目的です。	3 前	2 1 0	7		○		○	○	○

48	○ * 1	社会・精神福祉総論Ⅰ	精神保健福祉科は、3年間で精神保健福祉士と社会福祉士の国家試験科目を習得します。卒業後、指定施設における相談援助業務に従事し、実務経験1年を有することにより国家試験の受験資格を得られます。2年次では特に国家試験共通科目及び専門科目の小テストにチャレンジした後、解答・解説を通し重要事項を再確認していくことで、在学中から国家試験に合格できる力を身に付けていきます。	2 通	2 0	1	○	○	○	○	○	○	○	○
49	○ * 1	社会・精神福祉総論Ⅱ	精神保健福祉科の精神保健福祉コースは、3年間で精神保健福祉士と社会福祉士の国家試験科目を履修します。卒業後、指定施設における相談援助業務に従事し、実務経験1年を有することにより国家試験の受験資格を得ます。3年次においては、2年次に引き続き国家試験共通科目及び専門科目の小テストにチャレンジした後、解答・解説を通し重要事項を再認識し知識の定着を図り、在学中から国家試験に合格できる力を身に付けていきます。	3 通	6 0	2	○	○	○	○	○	○	○	○
50	○ * 1	情報Ⅰ	現在の医療福祉分野では、従来の医学、福祉の技術のみならず急速な発展を遂げているIT技術などの科学技術によって支えられています。この授業では広く利用されている日本語ワープロの操作を演習を通して学び、情報処理に必要な技能の基礎を身につけます。	2 前	3 0	1	○	○	○	○	○	○	○	○
51	○ * 1	情報Ⅱ	いろいろな業務でパソコンが利用されていますが、その中でも表計算ソフトの利用価値は非常に高いものといえます。このため表計算ソフトの操作をマスターし、活用できることは大変有益です。本科目では、Excelを活用しての名簿作成・編集方法や関数を利用しての集計およびグラフの作成・編集などの操作を習得し、卒業後の業務に活用できる実力を養うことを目的とします。	3 後	3 0	1	○	○	○	○	○	○	○	○
52	○ * 1	医事会計	医療保険制度、保険診療の流れについて学習します。15回の授業で初診患者のカルテの作成、カルテの内容での料金計算、レセプト作成までの一連の流れを身につけます。2年ごとに改正される医療保険の診療報酬の動きと公費の関係についても学習します。	3 後	3 0	1	○	○	○	○	○	○	○	○
53	○ * 1	記録の基礎と活用	ソーシャルワーカーの記録は業務の根拠や証拠になるもので適切に記録することが求められています。記録は患者を取り巻く環境について気づきを得たり、疑問に気づくことができます。本授業では国語の基礎力を養い、適切に記録する能力を身に付けます。また、観察したものを適切な言葉で表現し、相手に伝わる文章を構成し作成できることを目指します。	2 前	3 0	1	○	○	○	○	○	○	○	○

54		○ * 2	ソーシャルスキル論Ⅰ	精神保健福祉科のフィールドワークコースは、3年間で社会福祉士の国家試験科目を習得します。卒業後、指定施設における相談援助業務に従事し、実務経験1年を有することにより国家試験の受験資格を得られます。2年次では特に国家試験共通科目及び専門科目の小テストにチャレンジした後、解答・解説を通し重要事項を再確認していくことで、在学中から国家試験に合格できる力を身に付けていきます。	2 通	6 0	2	○		○		○		
55		○ * 2	ソーシャルスキル論Ⅱ	精神保健福祉科のフィールドワークコースは、3年間で社会福祉士の国家試験科目を履修します。卒業後、指定施設における相談援助業務に従事し、実務経験1年を有することにより国家試験の受験資格を得ます。3年次においては、2年次に引き続き国家試験共通科目及び専門科目の小テストにチャレンジした後、解答・解説を通し重要事項を再認識し知識の定着を図り、在学中から国家試験に合格できる力を身に付けていきます。また、就職活動及び就職後の職場定着のため、社会人としてのマナーも身に付けます。	3 通	6 0	2	○		○		○		
56		○ * 2	精神保健福祉演習	精神保健福祉援助の知識と技術に係わる他の科目との関連性を視野に入れつつ、精神障害者の生活や生活上の困難について把握し、具体的な相談援助の事例や援助場面を想定したロールプレーなどを用いて、精神保健福祉士に求められる総合的な相談援助の知識及び技術と専門性について習得することを目標とします。	3 前	3 0	1	○		○		○		
57		○ * 2	精神保健福祉総論	フィールドワークコースでは社会福祉士の国家資格取得を目指していますが、現場で相談支援を行っていく中で精神疾患・精神障害を持っている人と出会うことも少なくありません。この科目では、精神疾患・精神障害とはどのようなものなのか、その人を取り巻く環境がどういった歴史をたどり、現在はどのような環境になっているのか、そして支援者としてどのように支援していくことができるのかを考え、また、その実践方法を学びます。	3 通	6 0	2	○		○		○		
58		○ * 2	農福連携の実際Ⅰ	農福連携の知識と技術に係わる他の科目との関連性を視野に入れつつ、障害者の生活や生活上の困難に配慮した具体的な農作業とのマッチングの事例や援助場面を想定したロールプレーなどを用いて、農福連携の知識及び技術と専門性について習得することを目標とします。	2 通	6 0	2	○		○			○	
59		○ * 2	農福連携の実際Ⅱ	農福連携の知識と技術に係わる他の科目との関連性を視野に入れつつ、障害特性への合理的配慮とエンパワメント・アプローチを具体的なマッチングの事例や援助場面を想定したロールプレーなどから学びます。そして、農福連携に求められる総合的な支援の知識及び技術と専門性について習得することを目標とします。	3 前	30	1	○		○			○	



67	○		カウンセリングの実際	カウンセリングとは言語を中心としたコミュニケーションを通じて、心理的・精神的な不調にある人を支援する技術のことです。ですが、全てのコミュニケーションが支援になるわけではありません。その違いがどこから来るものなのか、実際の体験を通じて学びます。また、自分自身を知るための様々なワーク、活動も行います。	1後	30	1	○	○	○
68	○		手話	聴覚障害者の言語である「手話」の基本を学びます。外見では分かりにくい聴覚障害についての理解を深めながら、実際に聴覚障害者と接した時に適切な対応ができ、且つ積極的なコミュニケーションをとるための方法を学びます。	1後	30	1	○	○	○
69	○		介護技術	尊厳を保持し、その人の自立（自律）を尊重し、「その人らしい生活」を支える基本的な考えを講義、実技演習から学んでいきます。実技演習では実践を通し介護技術の原則（根拠・支援方法・留意点）を意識した生活支援技術を習得していきます。	1後	30	1	○	○	○
70	○		接遇マナー	1年生ということでもまだ社会人になるまでは期間がありますが、学生生活を円滑に過ごすためにも社会人になるための一般常識を知ってもらいます。	1前	15	1	○	○	○
合計					2,630単位時間(88単位)					

【科目選択について】

2年への進級時に、学生の希望により\*1もしくは\*2の科目群を選択し履修する。

\*1 : 社会福祉士および精神保健福祉士の国家試験受験資格（要実務経験）に対応する選択科目

\*2 : 社会福祉士の国家試験受験資格（要実務経験）に対応する選択科目

卒業要件及び履修方法	授業期間等	
教育課程に定める各学年の履修すべき科目のすべてを修得した者に対して、学年の進級及び課程の修了を認定する。所定の修業年限以上在学し、課程修了した者には、卒業証書を授与する。	1学年の学期区分	2期
	1学期の授業期間	20週

(留意事項)

- 1 一の授業科目について、講義、演習、実験、実習又は実技のうち二以上の方法の併用により行う場合については、主たる方法について○を付し、その他の方法について△を付すこと。
- 2 企業等との連携については、実施要項の3（3）の要件に該当する授業科目について○を付すこと。