

職業実践専門課程の基本情報について

学校名		設置認可年月日		校長名		所在地			
札幌医学技術福祉 歯科専門学校		昭和57年3月19日		天田 光彦		〒064-0805 札幌市中央区南5条西11丁目1289-5 (電話) 011-513-2111			
設置者名		設立認可年月日		代表者名		所在地			
学校法人西野学園		昭和43年1月10日		前鼻 英蔵		〒063-0034 札幌市西区西野4条6丁目11-15 (電話) 011-661-6514			
分野	認定課程名	認定学科名			専門士	高度専門士			
医療	専門課程	歯科衛生士科			平成6年文部科学省 告示第84号	-			
学科の目的	学校教育法並びに歯科衛生士法に基づき、授業や演習、医療機関での実習を行い、歯科衛生士として必要な実践能力及び専門的知識・技能を習得させるとともに、その徳性を養わせることを目的とする。								
認定年月日	平成27年2月25日								
修業年限	昼夜	全課程の修了に必要な 総授業時数又は総単位数	講義	演習	実習	実験	実技		
3	昼間	2820時間	1285時間	105時間	1430時間	-	-		
生徒総定員	生徒実員	留学生数(生徒実員の内)	専任教員数	兼任教員数	総教員数				
150人	98人	0人	5人	43人	48人				
学期制度	■前期:4月1日～9月30日 ■後期:10月1日～3月31日			成績評価	■成績表: 有 ■成績評価の基準・方法 学習成績の評価は、定期試験(論文含む)、または演習、実習などの成績ならびに平素の学習活動全般から得られる評価資料(レポート等)に基づいて総合的に行う。科目の成績の総合評価は、100点法をもって行う。科目の評定は総合評価に基づいて秀・優・良・可・不可の5段階で行う。				
長期休み	■学年始:4月5日～4月8日 ■夏季:8月5日～8月31日 ■冬季:12月23日～1月16日 ■学年末:3月18日～3月31日			卒業・進級条件	校長は、当該学年の履修すべき科目のすべてを修得し、学校納入金を完納した者に対して、進級を認める。また、当該学科所定の修業年限以上在学し、履修すべき科目のすべてを修得し、学校納入金を完納した者に対して、卒業を認める。				
学修支援等	■クラス担任制: 有 ■個別相談・指導等の対応 「医療・福祉の現場で求められる人材の育成」を達成するために学校生活での様々な悩みや問題に対して相談に応じ、円滑に過ごせるようサポートする。入学前教育から、国家試験対策やスキルアップの支援まで、目標の実現を支えていく。			課外活動	■課外活動の種類 学校祭、学園祭、バスハイク 新入生歓迎会、球技大会、国試激励会 地域清掃 ■サークル活動: 有				
就職等の状況※2	■主な就職先・業界等(令和2年度卒業生) 病院・歯科診療所 ■就職指導内容 挨拶、身だしなみ、ビジネスマナー、履歴書添削、面接練習 ■卒業生数 : 33 人 ■就職希望者数 : 32 人 ■就職者数 : 31 人 ■就職率 : 96.9 % ■卒業者に占める就職者の割合 : 94.0 % ■その他 ・進学者数: 0人 (令和2年度卒業者に関する 令和3年5月1日時点の情報)			主な学修成果(資格・検定等)※3	■国家資格・検定/その他・民間検定等 (令和2年度卒業者に関する令和3年5月1日時点の情報) 資格・検定名   種   受験者数   合格者数 --- --- --- --- 歯科衛生士   ②   33人   32人 サービス接遇実務検定3級   ③   -   1名 札幌市防災協会普通救命講習Ⅱ   ③   33人   33人 ※種別の欄には、各資格・検定について、以下の①～③のいずれかに該当するが記載する。 ①国家資格・検定のうち、修了と同時に取得可能なもの ②国家資格・検定のうち、修了と同時に受験資格を取得するもの ③その他(民間検定等) ■自由記述欄 (例)認定学科の学生・卒業生のコンテスト入賞状況等				
中途退学の現状	■中途退学者 4名 ■中退率 3.9 % 令和2年4月1日時点において、在学者104名(令和2年4月1日入学者を含む) 令和3年3月31日時点において、在学者100名(令和3年3月31日卒業者を含む) ■中途退学の主な理由 進路変更 ■中退防止・中退者支援のための取組 学校での学習がスムーズに行えるよう、入学前の基礎学力向上の取り組みから入学後の専門課程の学習、国家試験合格までを継続的にサポートする。また、学生サポートセンターと連携し、担任や臨床心理士が学生生活を送るうえでのトラブルや悩みを聴き、より良い解決法を共に考えていくほか、経済面など生活全般についての相談や学生の心身の健康管理に関する相談を行っている。								

<p>経済的支援制度</p>	<p>■学校独自の奨学金・授業料等減免制度：有</p> <p>1. 西野学園修学サポート  (1) 西野学園各専門学校に在学または卒業生の親・子・兄弟・姉妹が本校へ入学した場合、初年度に10万円を支援します。  (2) 総合型選抜および社会人選抜の入学試験にて受験し本校へ入学した方に対して、初年度に10万円を支援します。</p> <p>2. 西野学園学費支援制度  経済的理由から学校納付金納入が困難な状況で、学業成績が平均水準以上で日常生活態度が良好な方に対し、Ⅲ期学校納付金額を上限に支援します。</p> <p>3. 遠距離通学サポート制度  遠距離(JRで概ね100km超)および経済的に進学が困難な方を対象として、通学定期券の半額を支援する制度です。</p> <p>■教育修学支援新制度： 給付対象      ■専門実践教育訓練給付： 給付対象</p>
<p>第三者による学校評価</p>	<p>■民間の評価機関等から第三者評価： 無</p>
<p>当該学科のホームページURL</p>	<p><a href="http://www.nishino-g.ac.jp/">http://www.nishino-g.ac.jp/</a></p>

(留意事項)

1. 公表年月日(※1)

最新の公表年月日です。なお、認定課程においては、認定後1か月以内に本様式を公表するとともに、認定の翌年度以降、毎年度7月末を基準日として最新の情報を反映した内容を公表することが求められています。初回認定の場合は、認定を受けた日以降の日付を記入し、前回公表年月日は空欄としてください

2. 就職等の状況(※2)

「就職率」及び「卒業者に占める就職者の割合」については、「文部科学省における専修学校卒業生の「就職率」の取扱いについて(通知)(25文科生第596号)」に留意し、それぞれ、「大学・短期大学・高等専門学校及び専修学校卒業予定者の就職(内定)状況調査」又は「学校基本調査」における定義に従います。

(1)「大学・短期大学・高等専門学校及び専修学校卒業予定者の就職(内定)状況調査」における「就職率」の定義について

①「就職率」については、就職希望者に占める就職者の割合をいい、調査時点における就職者数を就職希望者で除いたものをいいます。

②「就職希望者」とは、卒業年度中に就職活動を行い、大学等卒業後速やかに就職することを希望する者をいい、卒業後の進路として「進学」「自営業」「家事手伝い」「留年」「資格取得」などを希望する者を含みません。

③「就職者」とは、正規の職員(雇用契約期間が1年以上の非正規の職員として就職した者を含む)として最終的に就職した者(企業等から採用通知などが出された者)をいいます。

※「就職(内定)状況調査」における調査対象の抽出のための母集団となる学生等は、卒業年次に在籍している学生等とします。ただし、卒業の見込みのない者、休学中の者、留学生、聴講生、科目等履修生、研究生及び夜間部、医学科、歯学科、獣医学科、大学院、専攻科、別科の学生は除きます。

(2)「学校基本調査」における「卒業者に占める就職者の割合」の定義について

①「卒業者に占める就職者の割合」とは、全卒業者数のうち就職者総数の占める割合をいいます。

②「就職」とは給料、賃金、報酬その他経常的な収入を得る仕事に就くことをいいます。自家・自営業に就いた者は含めるが、家事手伝い、臨時的な仕事に就いた者は就職者とはしません(就職したが就職先が不明の者は就職者として扱う)。

(3)上記のほか、「就職者数(関連分野)」は、「学校基本調査」における「関連分野に就職した者」を記載します。また、「その他」の欄は、関連分野へのアルバイト者数や進

3. 主な学修成果(※3)

認定課程において取得目標とする資格・検定等状況について記載するものです。①国家資格・検定のうち、修了と同時に取得可能なもの、②国家資格・検定のうち、修了と同時に受験資格を取得するもの、③その他(民間検定等)の種別区分とともに、名称、受験者数及び合格者数を記載します。自由記述欄には、各認定学科における代表的な学修成果(例えば、認定学科の学生・卒業生のコンテスト入賞状況等)について記載します。

1. 「専攻分野に関する企業、団体等(以下「企業等」という。)との連携体制を確保して、授業科目の開設その他の教育課程の編成を行っていること。」関係

(1)教育課程の編成(授業科目の開設や授業内容・方法の改善・工夫等を含む。)における企業等との連携に関する基本方針

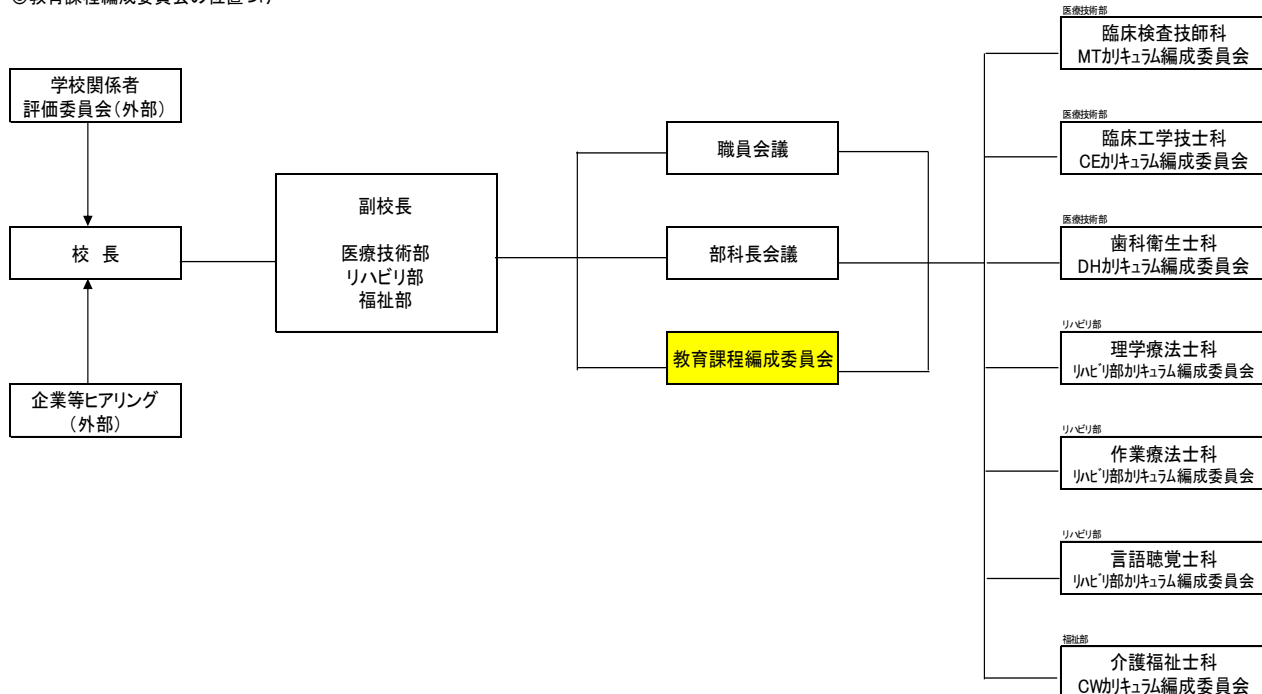
臨床実習指導者連絡会議を開催し、実習指導者である歯科医師、歯科衛生士、本校関係者(校長・副校長・専任教員)の出席の下でカリキュラムの構成、授業・実習内容、評価項目等について検討する。また、西野学園本部学生サポートセンター就職支援担当が実施している就職先である歯科医院、病院等へのヒアリングの内容(本校の教育内容について優れている点、より一層指導が必要な事柄や教育に対する要望)を把握し、知識・技能の教育に留まらず幅広い人材育成に必要な内容について学科会議、教育課程編成委員会において慎重に議論を行い、教育課程の編成に反映させる。

(2)教育課程編成委員会等の位置付け

※教育課程の編成に関する意思決定の過程を明記

- ① 学科のカリキュラム編成委員会にて教育課程の原案を作成する。
- ② 教育課程編成委員会へ変更案を提出し、助言及び評価意見と共に学科のカリキュラム編成委員会へ戻す。
- ③ 学科のカリキュラム編成委員会にて作成された修正案を教育課程編成委員会にて再審議し、承認が得られたならば副校長へ進達、不備があれば再度学科のカリキュラム編成委員会へ差し戻す作業を複数回繰り返す。
- ④ 副校長が養成所指定規則との整合性や学校関係者評価委員会および企業等ヒアリング等で寄せられた意見等の反映具合等をチェックし、校長へ上申する。
- ⑤ 校長は案の作成過程等を副校長および学科長へヒアリングの後決裁し、教育課程案が決定される。

◎教育課程編成委員会の位置づけ



(3)教育課程編成委員会等の全委員の名簿

令和3年10月1日現在

名前	所属	任期	種別
小林 元子	一般社団法人北海道歯科衛生士会札幌支部 支部長	令和2年4月1日～ 令和4年3月31日	①
西野 由郷	山麓通り歯科診療所 院長	令和2年4月1日～ 令和4年3月31日	③
時永 広之	札幌医学技術福祉歯科専門学校 医療技術部・リハビリテーション部副校長	令和2年4月1日～ 令和4年3月31日	
稲垣 直子	札幌医学技術福祉歯科専門学校 医療技術部 歯科衛生士科 学科長	令和2年4月1日～ 令和4年3月31日	
川平 景子	札幌医学技術福祉歯科専門学校 医療技術部 歯科衛生士科 主任	令和3年4月1日～ 令和4年3月31日	

※委員の種別の欄には、企業等委員の場合には、委員の種別のうち以下の①～③のいずれに該当するか記載すること。  
(当該学校の教職員が学校側の委員として参画する場合には、種別の欄は空欄で構いません。)

- ① 業界全体の動向や地域の産業振興に関する知見を有する業界団体、職能団体、地方公共団体等の役職員(1企業や関係施設の役職員は該当しません。)
- ② 学会や学術機関等の有識者
- ③ 実務に関する知識、技術、技能について知見を有する企業や関係施設の役職員

(4)教育課程編成委員会等の年間開催数及び開催時期

(年間の開催数及び開催時期)

年2回 (7月、1月)

(開催日時(実績))

第1回 令和3年7月7日 10:00~12:00

第2回 令和4年1月末までに開催予定

(5)教育課程の編成への教育課程編成委員会等の意見の活用状況

※カリキュラムの改善案や今後の検討課題等を具体的に明記。

①相対的歯科医行為の内容について(例:浸麻施術についてなど)、養成校での指導がどの程度必要なのかについて検討した結果、実際の臨床での必要性など鑑みて臨床での豊富な知識や経験がなければできない施術もあるため養成校でどこまで学習すべきなのかを今後も検討していく。

②新ディプロマポリシーについて、歯科衛生士のこれからの業務の中で地域包括ケアが重要となっていくためポリシーやカリキュラムに反映させることは可能かという意見があった。歯科保健指導のコアカリキュラムにもその事項があり、次年度はシラバスの大幅変更の時期にきていることから内容を吟味し反映させていきたい。

2.「企業等と連携して、実習、実技、実験又は演習(以下「実習・演習等」という。)の授業を行っていること。」関係

(1)実習・演習等における企業等との連携に関する基本方針

①学内の授業では歯科関係企業から講師を招いて最新の知見と歯科衛生士業務を行うための実習、演習を展開すること。

②学外で行う臨床実習では、事前に申請、承認を得た臨床実習先(一般歯科、小児歯科、矯正歯科の各開業医並びに口腔外科、高齢者歯科を専門とする総合病院内の歯科)と実習指導教員に実習を依頼し、学科の経営目標に基づく人材育成を目指して実習目的、実習目標を相互に理解し実習を行うこと。

(2)実習・演習等における企業等との連携内容

※授業内容や方法、実習・演習等の実施、及び生徒の学修成果の評価における連携内容を明記

①各学年の授業で、臨床における新しい分野の知見と機器の理解を深めるために企業等と連携し協力を得て授業を行っている。具体的には歯科予防処置、歯科診療補助、歯科保健指導に関連して、口腔領域の臨床検査に関すること、歯周治療の一環として行うSRPに関する授業、器具のシャープニング、歯科保健指導用機材の特長と使用に関すること、インプラント手術時の医療安全管理、レーザー治療に関すること、ホワイトニング、歯科技工物の作製過程等がある。

②臨床実習は、実習開始前に指導者会議を開催して実習目的および実習内容、評価方法などを説明し歯科医師・歯科衛生士から意見を頂いている。実習開始前には担当教員が実習先を訪問し配置学生に対する指導上の留意点や配慮していただきたい事柄等を伝達し実習全体の打ち合わせを行う。各実習期間中には専任教員が1回以上実習先を訪問し、実習指導者から学生の到達度や実習状況について聴き、意見を頂いている。学生個々が実習目標を達成するためにはどのように指導し、行動変容を促していくか学科教員と実習指導者で緊密に連携しながら指導している。

(3)具体的な連携の例※科目数については代表的な5科目について記載。

科目名	科目概要	連携企業等
歯科予防処置Ⅰ、Ⅲ	齲蝕、歯周疾患の予防と継続的な口腔健康管理を行うための知識と技能を習得する	白水貿易株式会社
歯科保健指導Ⅰ	疾患を抱えている人に対して病気が治癒するように、また健康な人に対しては、健康状態を保ち快適な生活を営むために必要な歯科保健指導および歯科衛生教育の基本的知識・技術を習得し、臨床および公衆衛生活動に十分対応し得る能力を養う	株式会社モリタ
歯科診療補助Ⅲ	歯科衛生士として、歯科診療を円滑に進めるために基本となる臨床科目の知識をもとに、適切な歯科診療補助を行う技術を習得する	株式会社松風 株式会社ヨシダ

臨床実習Ⅰ	口腔保健を担う専門職として、学内で習得した知識・技能・態度を、臨床の場において実践できる能力を養う	デンタルクリニック大通り、札幌西円病院、円山サークル歯科医院、山麓通り歯科診療所、ラポール歯科医院、ハロー小児歯科・歯科口腔外科、たけいし歯科、なかきた歯科クリニック、永山ファミリー歯科クリニック、splusすずき歯科クリニック、ウイズ・ユー歯科、杉山歯科医院、鎌田歯科医院、月寒中央歯科医院、羊ヶ丘歯科医院、星川歯科医院、わかまつ歯科医院、市岡歯科医院、えがみ歯科医院、いしづか歯科クリニック、アップル歯科医院、たく歯科、佐々木歯科医院、きたざわ矯正歯科クリニック、岩寺小児歯科医院、ゆき小児歯科・歯科口腔外科、ライオン小児矯正歯科クリニック、加藤歯科医院、なかむら歯科、恵佑会札幌病院、さいとう歯科室、長内歯科新川診療所、千葉歯科クリニック、南2条千葉歯科クリニック、かわぞえ歯科クリニック、本間歯科医院、高橋歯科、とまこまい歯科、おひさまスマイル歯科、なか歯科、うのデンタルクリニック、やよいフレンド歯科、宮本歯科、しんどう歯科クリニック、東北通歯科クリニック、旭山小児歯科、環状通東歯科、アイビー歯科、日之出歯科診療所、日之出歯科真駒内診療所、たまき矯正歯科、札幌歯科口腔外科、行啓通り歯科、おかもと矯正歯科クリニック、桜田歯科医院、南郷通り子ども歯科
臨床実習Ⅱ		

3. 「企業等と連携して、教員に対し、専攻分野における実務に関する研修を組織的に行っていること。」関係

(1) 推薦学科の教員に対する研修・研究(以下「研修等」という。)の基本方針  
 ※研修等を教員に受講させることについて諸規程に定められていることを明記  
 教職員研修規程に則り、企業等と連携して、専攻分野における実務に関する研修や指導力の修得・向上のための研修等を教職員の業務経験や能力、担当する授業科目や授業以外の担当業務等に応じて受講させることを基本方針とする。  
 また、校長は計画的に受講させるために年間研修計画を策定し、①専攻分野における実務に関する研修等、あるいは②指導力の修得・向上のための研修等を受講させる。

(2) 研修等の実績

① 専攻分野における実務に関する研修等

研修名「日本歯科衛生学会(Web開催) 」(連携企業等：一般社団法人 日本歯科衛生士会 )  
 期間：令和3年9月18日(土)～9月30日(木)オンライン 対象：歯科衛生士  
 内容：「新しい日常を支える口腔健康管理」

② 指導力の修得・向上のための研修等

公開授業：令和3年4月～令和4年1月(全教員対象)  
 歯科衛生士科では、全教員が当該年度に1度公開授業および授業検討会を通して、個人の授業スキルアップを図っている。授業指導案、コマシラバス、確認テストまたは到達度評価表を用い授業展開をする。授業実践力向上の貴重な機会である。

研修名：令和3年度夏季研修会  
 期間：令和2年8月27日(金)  
 対象：学園教職員  
 内容：「「いいんだよ」は魔法のことば」

(3) 研修等の計画

① 専攻分野における実務に関する研修等

研修名：「令和3年度 日本歯科衛生教育学会学術大会」  
 連携企業等：全国歯科衛生士教育協議会  
 期 間：令和3年12月17日(金)～24日(金) 対象：歯科衛生士  
 内 容：北海道！でっかいどう！多様化する社会を見据えた歯科衛生教育

②指導力の修得・向上のための研修等

研修名: 令和3年度冬季研修会  
 期間: 令和4年1月13日(木)  
 対象: 学園職員  
 内容: 未定

4. 「学校教育法施行規則第189条において準用する同規則第67条に定める評価を行い、その結果を公表していること。また、評価を行うに当たっては、当該専修学校の関係者として企業等の役員又は職員を参画させていること。」関係

(1) 学校関係者評価の基本方針

「専修学校における学校評価ガイドライン」に基づき実施した自己点検評価結果について、学校関係者による評価を受けることにより自己点検結果の客観性・透明性を高める。

また、教育活動に関する意見交換を通し、学校と密接に関係する外部の方(関連業界等関係者、関係専門職団体、地域住民、卒業生等)の理解促進や、連携協力による学校運営の改善を図ることを基本方針とし、実践的な職業教育の実施を目指す。

(2) 「専修学校における学校評価ガイドライン」の項目との対応

ガイドラインの評価項目	学校が設定する評価項目
(1) 教育理念・目標	1 理念・目標・育成人材は適切に定められているか 2 社会のニーズ等を踏まえた学校の構想を抱いているか 3 理念・目的・育成人材像・特色などが学生・保護者等に周知されているか
(2) 学校運営	4 目標等に沿った運営方針が策定されているか 5 運営組織は明確にされ、有効に機能しているか 6 情報システム等による業務の効率化が図られているか 7 学校内総合力を高めるための連携と協働体制の確立が図られているか 8 教育活動に関する情報公開が適切になされているか
(3) 教育活動	9 教育理念・育成人材像や業界のニーズを踏まえた教育機関としての修業年限に対応した教育到達レベルや学習時間の確保は明確にされているか 10 学校行事の適切な企画、円滑な運営がなされているか 11 授業規律を確保し、状況に応じて指導体制の立て直しが図られているか 12 関連分野の企業、施設、病院、業界団体等の連携により、教育課程の作成、見直しが行われているか 13 成績評価、単位認定の基準は明確になっているか 14 授業評価の体制が確立され、評価が適切に実施されているか 15 職員の能力開発のための研修が行われているか 16 クラス担任と科目担当の連携を密にし、学生の実態にあった指導法の確立に努めているか
(4) 学修成果	17 就職率の向上は図られているか 18 退学率の低減は図られているか 19 卒業生・在校生の社会的な活動及び評価を把握しているか
(5) 学生支援	20 学生相談に関する体制は整備されているか 21 学生の経済的側面に対する支援体制は整備されているか 22 保護者と適切に連携しているか 23 卒業生への支援体制はあるか 24 LHRなどを効果的に活用し、職業観の育成に努めているか 25 社会のニーズを踏まえた教育環境が整備されているか 26 学生が自己理解、自己啓発、自己実現をするための方策が実践されているか
(6) 教育環境	27 施設・設備は、教育上の必要性に十分対応できるように整備されているか 28 図書室利用の活性化が図られているか 29 防災に対する体制は整備されているか
(7) 学生の受入れ募集	30 学生の募集は適正に行われているか 31 学生募集活動において、教育成果は正確に伝えられているか
(8) 財務	32 中長期的に学校の財政基盤は安定しているといえるか 33 予算・収支計画は有効かつ妥当なものとなっているか
(9) 法令等の遵守	34 法令、専門学校設置基準等の遵守と適正な運営がなされているか 35 個人情報に関し、その保護のための対策がとられているか

(10) 社会貢献・地域貢献	36 学校の教育資源や施設を活用した社会貢献・地域貢献を行っているか 37 学生のボランティア活動を奨励・支援しているか
(11) 国際交流	—

※(10)及び(11)については任意記載。

(3) 学校関係者評価結果の活用状況

委員会では学校関係者より他部署との協働体制、入学生確保、学生へのサポート等を中心にさまざまな角度の意見を頂戴しており、その内容に応じて学校・学科経営計画策定や、カリキュラム・授業内容の検討等の教育活動を見直す際の判断材料として意見を反映するよう取り組んでおり、さらなる実践的な職業教育の実施を目指している。

(4) 学校関係者評価委員会の全委員の名簿

令和3年10月1日現在

名前	所属	任期	種別
藪 貴代美	北海道言語聴覚士会 副会長 (医療法人社団明日佳 札幌宮の沢脳神経外科病院)	令和2年4月1日 ～令和4年3月31日	企業等委員 関係専門職団体
濱本 龍哉	北海道理学療法士会 副会長 (医療法人 新さっぽろ脳神経外科病院)	令和2年4月1日 ～令和4年3月31日	企業等委員 関係専門職団体
三浦 邦彦	医療法人 溪仁会 手稲溪仁会病院	令和2年4月1日 ～令和4年3月31日	企業等委員 卒業生
岸本 隆美	社会福祉法人ほくろう福祉協会	令和3年4月1日 ～令和4年3月31日	企業等委員
松田 弘	札幌市中央区西連合第八町内会 会長	令和2年4月1日 ～令和4年3月31日	地域住民

※委員の種別の欄には、学校関係者評価委員として選出された理由となる属性を記載すること。

(例) 企業等委員、PTA、卒業生等

(5) 学校関係者評価結果の公表方法・公表時期

ホームページ・広報誌等の刊行物・その他( )

URL: <http://www.nishino-g.ac.jp>

公表時期: 令和3年12月24日(予定)

5. 「企業等との連携及び協力の推進に資するため、企業等に対し、当該専修学校の教育活動その他の学校運営の状況に関する情報を提供していること。」関係

(1) 企業等の学校関係者に対する情報提供の基本方針

「専門学校における情報提供等への取組に関するガイドライン」に基づき、企業等の関係者の理解を深めるとともに、さらなる連携・協力の推進に資するため、教育活動その他の学校運営の状況に関する情報を積極的に提供することを基本方針とする。これにより、相互の情報交換が促され、学外実習、就職指導など企業等との連携による活動の充実や、産業界等のニーズを踏まえた教育内容・方法の改善につながることが期待される。

(2) 「専門学校における情報提供等への取組に関するガイドライン」の項目との対応

ガイドラインの項目	学校が設定する項目
(1) 学校の概要、目標及び計画	●学校の教育・人材養成の目標及び教育指導計画、経営方針 ●校長名、所在地、連絡先等 ●学校の沿革、歴史
(2) 各学科等の教育	●収容定員、在学学生数 ●カリキュラム(科目編成、授業時間数) ●進級・卒業の要件等(成績評価基準、卒業修了の認定基準等) ●学習の成果として取得を目指す資格、合格を目指す検定等 ●卒業後の進路(主な就職先、就職率等)
(3) 教職員	●教職員数
(4) キャリア教育・実践的職業教育	●キャリア教育への取り組み状況 ●実習等の取り組み状況 ●就職支援等への取り組み状況
(5) 様々な教育活動・教育環境	●学校行事への取り組み状況 ●課外活動(サークル活動等)
(6) 学生の生活支援	●学生支援への取り組み状況
(7) 学生納付金・修学支援	●学生納付金の取り扱い ●活用できる経済的支援措置の内容等(奨学金、授業料減免等の案内等)

(8)学校の財務	●貸借対照表、収支計算書
(9)学校評価	●自己評価、学校関係者評価の結果 ●評価結果を踏まえた改善方策
(10)国際連携の状況	—
(11)その他	●学校運営の状況に関するその他の情報

※(10)及び(11)については任意記載。

(3)情報提供方法

ホームページ・広報誌等の刊行物・その他( ) )

URL:<http://www.nishino-g.ac.jp>



授業科目等の概要

(医療専門課程臨床検査技師科)																
分類	必修	選択必修	自由選択	授業科目名	授業科目概要	配当年次・学期	授業時数	単位数	授業方法			場所		教員		企業等との連携
									講義	演習	実験・実習・実技	校内	校外	専任	兼任	
1	○			人体の構造と機能の基礎概論	「生命・ヒトの生物学」の基礎生物学的な授業を行う。授業を通じて、理論と実践の両面から歯科衛生士の専門性について考察する。生命、誕生、変遷等、生命に関わる内容を学ぶ。	1前	30	1	○			○		○		
2	○			化学	歯科衛生士として必要不可欠な「物質の状態」「物質の性質」「水溶液」「化学反応」について、基本的な事項を中心として学ぶ。	1前	15	1	○			○				○
3	○			情報処理	パソコンで広く利用されている日本語ワープロソフト、表計算ソフト、プレゼンテーションソフトの操作を演習を通して学び、情報処理に必要な技能や応用力を身につける。	1通	30	2			○	○				○
4	○			心理学	歯科診療を受ける患者の行動を理解するために心理的な観点からのものの見方を学ぶ。ひいては患者と良好なコミュニケーションをはかり信頼関係のもとに円滑な歯科診療を行うことができるための基本的な考え方を理解する。	1後	30	2	○			○				○
5	○			倫理学	歯科衛生士として求められる今日の医療倫理について学ぶとともに、医療現場で必要となるコミュニケーションスキルなど、医療倫理を基盤にした実践的な方法を身につける。	1後	15	1	○			○				○
6	○			臨床歯科英語	英語を通して、治療や助言を求める患者に対して、患者の疾患状態や、疾患原因とその治療方法、歯科保健指導内容を判りやすく説明できるようになる。	1後	15	1	○			○				○
7	○			保健体育	運動・スポーツを通して自己の健康保持・増進・体力の向上を目指し、各種目の練習、ゲームを通して他者とのコミュニケーションをはかり、集団で運動することの意義と楽しさを体験する。 また、女性の身体的特性について学び、生涯にわたる健康づくりの意義を学ぶ。	1通	30	1			○	○				○
8	○			解剖学・組織発生学	「解剖学」は、人体各部の形、構造を知り、働きを理解することを目的とする。この目的を達成するために基本的な解剖学のルールをマスターし、人体の構造について名称のみならず、3次元的な立体像をイメージできるようになり、人体の構造から働きを理解する事を最終目標とする。組織学では全身の組織の構成要素を理解し、歯を含む人体の組織について、光学顕微鏡および電子顕微鏡によって観察される構造を学ぶ。	1前	30	2	○			○				○
9	○			生理学	生体をつくる60兆個の細胞のしくみからはじまり、生命維持に必要な植物機能、すなわち、血液、循環、呼吸、消化、排泄、体温、内分泌、生殖と、運動を可能とする動物機能、すなわち筋肉、神経、感覚の機能について、生体の機能すべてを学習する。	1前	15	1	○			○				○
10	○			栄養・生化学	生命を左右する重要な役割をしている栄養について、食物摂取後の体内に於ける消化・吸収・代謝をはじめ食事摂取基準等を理解し生体の生命現象を理解し、生体に吸収された物質がどのように代謝されて栄養となるか理解する。歯の構成を理解し、う蝕や歯周疾患の成り立ちを理解する。	1後	30	2	○			○				○
11	○			口腔解剖学	歯科医学の学問対象である口腔を理解するため、口腔付近の正常解剖を学ぶ。	1通	30	2	○			○				○
12	○			歯牙解剖学	歯科衛生士に必要な歯の形態に関する知識を習得し、理解することを目標とする。	1後	30	2	○	△		○				○
13	○			歯型彫刻法	講義で学んだ歯の形態的特徴を、歯の計測・スケッチ・カービングという3種類の手技を通じて3次元的に理解する。	1後	15	1	○	○						○



31	○		歯科麻酔学	歯科治療で使用される局所麻酔に関して、準備や補助だけでなく危険性や緊急時対応などの危機管理が必要であり、これらの項目に関する知識の習得を目的とする。	2前	15	1	○		○								
32	○		小児歯科学	小児の歯科診療における対処法、診療補助を学ぶ。小児の口腔疾患の特徴を良く理解し、歯科衛生士の業務である予防処置及び保健指導が小児期の臨床活動や公衆衛生活動等でどのように実践されているかを学び、小児期からの口腔管理の大切さを知る。	2前	30	1	○		○								
33	○		歯科矯正学	矯正歯科治療の意義、背景、内容、矯正歯科治療における歯科衛生士の役割を理解する。一般歯科診療に従事する場合においても、不正咬合やその矯正歯科治療に関する質問に対して的確な返事が出来るように、必要な知識を習得する。	2前	30	1	○		○								
34	○		歯科放射線学	この授業の中で、放射線の発生原理、実際の歯科診療に使用される撮影法および補助の仕方、現像法を学びさらに放射線防護の考え方を学ぶ。	2前	20	1	○		△	○							
35	○		高齢者歯科学	将来、歯科衛生士になる学生が高齢者の歯科医療にかかわるために必要な基礎知識について学ぶ。	2前	30	1	○		○								
36	○		障害者歯科学	障害者歯科に関する知識を習得し歯科衛生士の役割を理解できるようになる。	2前	15	1	○		○								
37	○		摂食・嚥下機能学	摂食嚥下に関わる解剖学的知識を学び、小児期における摂食嚥下機能の発達と障害、高齢期における摂食嚥下障害と歯科衛生士の役割について理解することをねらいとする。	2前	30	1	○		○								
38	○		有病者歯科学	有病者に対する医療連携体制を理解し、5疾病の病態と歯科治療、歯科衛生業務の果たす役割を学ぶ。	3後	15	1	○		○								
39	○		臨床検査法Ⅰ	臨床検査は疾患の診断、治療、疾患の早期発見や予防、病態の把握、あるいは予後を推測する上で極めて有用な役割を果たすことを学び、人体の生態現象を電氣的・物理的にとらえ記録する生理機能検査について学ぶ。	1後	15	1	○		○								
40	○		臨床検査法Ⅱ	患者の継続的な口腔保健管理や歯科診療に必要な血液検査と口腔領域の臨床検査について学ぶ。	2後	15	1	○		○								
41	○		歯科予防処置Ⅰ	歯科の二大疾患である「齲蝕」と「歯周病」を予防し、健康な生活の基礎を築くことに歯科衛生士としてどのように関わっていくのかを、講義・実習を重ねながら理解し、「予防的歯石除去」について基本的手技を習得する。	1通	90	3	△		○	○							
42	○		歯科予防処置Ⅱ	予防的歯石除去法については、診査・探査・フロービング・スケーリング・ルートプレーニング・探査・歯面研磨までの一連の流れの中で、機械的操作に習熟し、口腔内での的確な操作を行う能力を養います。	2通	90	3	△		○	○							
43	○		歯科予防処置Ⅲ	患者さんを対象とした、齲蝕や歯周疾患に対する予防処置や保健指導の継続的な指導管理の流れを理解し生涯を通じた予防管理の重要性を学習します。	3通	60	2	○		△	○							
44	○		齲蝕予防処置Ⅰ	歯科衛生士がプロフェッショナルケアとして行う齲蝕予防処置法を理解し、知識と基本的手技を習得する。	1通	30	1	○		△	○							
45	○		齲蝕予防処置Ⅱ	齲蝕発生のメカニズム、リスクに応じた齲蝕予防処置の実際を学ぶ。	3後	15	1	○		△	○							
46	○		歯科保健指導Ⅰ	疾患を抱えている人に対して病気が治癒するように、また健康な人に対しては、健康状態を保ち快適な生活を営むために必要な歯科保健指導および歯科衛生教育の基本的知識・技術を習得し、臨床および公衆衛生活動に十分対応し得る能力を養う。	1通	90	3	△		○	○							
47	○		歯科保健指導Ⅱ	歯科衛生士が行う歯科保健指導の方法、ライフステージ別患者への歯科衛生介入について学ぶ。	2通	60	2	△		○	○							
48	○		歯科保健指導Ⅲ	1・2年の授業・臨床実習で習得した知識や技術、患者対応について十分理解を深めるとともに、集団に対する指導の問題解決に必要な能力を養う。	3通	90	3	△		○	○							
49	○		専門職連携実践論・演習	地域包括ケアシステムに対応し得る多職種連携の在り方を学び、事例検討演習を通して患者支援の実際と歯科衛生士の役割を理解する。	3後	15	1	○	△									
50	○		歯科診療補助Ⅰ	歯科衛生士として診療を円滑に進行させるため、基本となる臨床科目の知識をしっかりと身につけ、歯科治療の手順を十分理解し、診療の流れに即して器材的確かつ迅速な準備ができ、診療補助の基本的技術を修得することを目的とする。	1通	90	3	△		○	○							

51	○		歯科診療補助Ⅱ	各専門科目の学習が総合的に歯科診療のひとつの流れとして理解できるように、講義と実習を組み入れて行う。臨床実習において歯科診療のシステムを学び更には歯科衛生士として就業した際に、常に向上心を持てる医療人になってもらうための礎となる授業とする。	2通	90	3	△	○	○	○	○
52	○		歯科診療補助Ⅲ	歯科衛生士として診療を円滑に進めるため、基本となる臨床科目の知識をしっかりと身につけ、歯科治療の手順を十分理解し、診療の流れに則して器材の的確かつ迅速な準備ができ、診療補助の基本的技術を修得することが目的です。	3通	90	3	△	○	○	○	○
53	○		看護・介護概論	高齢者・障害者への歯科診療を行うにあたり、歯科衛生士が理解しておかなければならない介護に関する知識を学び、障がい者を多職種で支援する視点を理解します。また看護の基礎を学ぶことで、健康回復のための対応を理解し、多職種協働における歯科衛生士の役割について理解を深めます。	1後	30	1	○	○	○	○	○
54	○		歯科材料学	歯科で補綴物などで使用される各種材料の特性を理解し、メリットとデメリットを把握して、最適な使用方法を学ぶ。	2通	30	1		○	○	○	○
55	○		臨床実習Ⅰ	臨床実習指導者の監督下、歯科衛生士の三大業務である『歯科予防処置』、『歯科診療補助』、『歯科保健指導』について、実際の臨床施設にて学ぶ。	2後	360	8		○	○	○	○
56	○		臨床実習Ⅱ	2年次の臨床実習で得られた知識や経験をさらに確実なものにするためにステップアップした目標を設定し、一般歯科診療室（矯正、小児も含む）や病院歯科での実習を行います。また、全身的な疾患を伴う患者への歯科診療に付いて症例を実際に見学し理解を深めます。	3前	540	12		○	○	○	○
57	○		歯科医療事務Ⅰ	医療機関内での患者受け、治療費の計算、診療報酬明細書作成、カルテ管理など、一般の歯科医院で歯科衛生士が担当することが多い歯科事務について学ぶ。また、医療保険制度や診療報酬の仕組みを理解する。	2通	30	1		○	○	○	○
58	○		歯科医療事務Ⅱ	2年次学習した歯科請求事務の基礎知識をもとに、診療録（カルテ）と付き合わせながら、診療報酬明細書を正しく記載できるようになることが目標です。	3通	30	1		○	○	○	○
59	○		レセプトコンピュータ実習	「歯科診療補助論」の授業の中で学んだ歯科請求事務、レセプトの知識を基に実際に歯科システムのソフトウェアを使用して日々の診療データ入力・会計を行います。さらに診療報酬明細書を作成し、点検・総括方法を修得することを目的としています。	3後	30	1	△	○	○	○	○
60	○		実習指導Ⅰ	臨床実習Ⅰで学ぶ知識・技術・態度について、全体指導に加え自ら考えまとめる時間と担当教員からの指導を個別に受ける時間とする。	2後	30	1	○		○	○	○
61	○		実習指導Ⅱ	臨床実習Ⅱで学ぶ知識・技術・態度について、全体指導に加え自ら考えまとめる時間と担当教員からの指導を個別に受ける時間とする。	3前	30	1	○		○	○	○
62	○		課題研究	これまで学習した基礎知識を基に、各自の興味や将来の方向性に沿ってテーマを選定し、計画・立案に基づいて研究を展開し、その結果を論文、レポートにまとめる。	3通	60	2		○	○	○	○
63	○		総合学習	医療職として必要な基本的マナーと所作を身につけ、医療人としての人格形成に必要なコミュニケーションを学ぶ。	1前	30	2	○	△	○	○	○
64	○		総合学習Ⅱ	歯科衛生士として求められる医療現場で必要となる患者様へのアプローチと医療面接の方法、他職種と連携するためのコミュニケーションスキルなど、医療倫理を基盤にした実践的な方法を身につける。	2前	15	1	○	△	○	○	○
65	○		総合学習Ⅲ	職場のコミュニティの一員として、歯科衛生専門職を担うために必要な制度を学び、社会人として良識ある行動について理解する。またビジネス文書の作成の実際について学ぶ。	3通	30	2	○	△	○	○	○
66	○		歯科医学総論	3年間の歯科衛生士養成カリキュラムにおいて学習した分野のうち、歯科衛生士国家試験に関わる専門基礎分野、専門分野について総まとめの講義と国家試験対策を行う。	3通	60	2	○		○	○	○
合計						66科目		2820単位時間(110単位)				

卒業要件及び履修方法	授業期間等	
<b>【履修方法】</b> 教育課程のすべての授業科目を履修しなければならない。この履修の認定は、当該科目の授業時間時数の80%以上の出席をもってする。また、履修した科目の評定が「可」以上のとき、その科目を修得したものとする。	1学年の学期区分	2期
<b>【卒業要件】</b> 本校所定の修業年限以上在学し、課程を修了した者に卒業証書を授与する。	1学期の授業期間	21週

(留意事項)

- 1 一の授業科目について、講義、演習、実験、実習又は実技のうち二以上の方法の併用により行う場合については、主たる方法について○を付し、その他の方法について△を付すこと。
- 2 企業等との連携については、実施要項の3(3)の要件に該当する授業科目について○を付すこと。